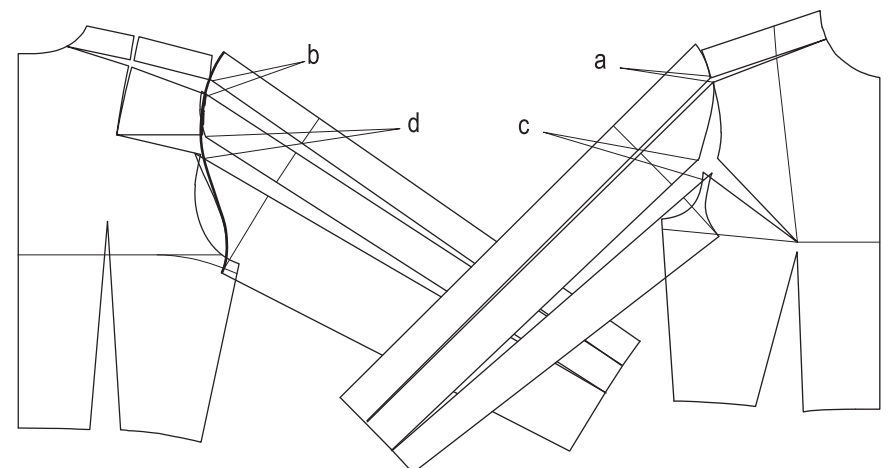


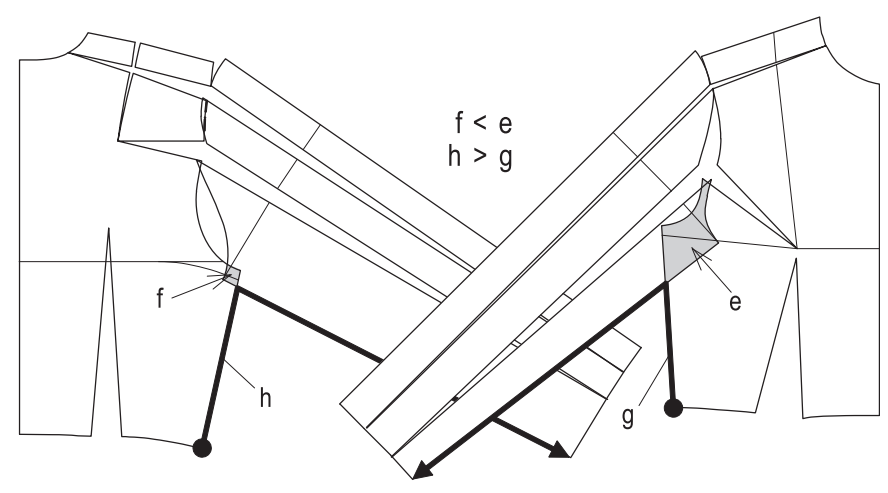
【図8】

ドルマンスリーブの構造は、肩のあたりで袖と肩の間に隙間を設けるように、1つに変化させていくパターン展開による図を確認しながら作図をしていこう。

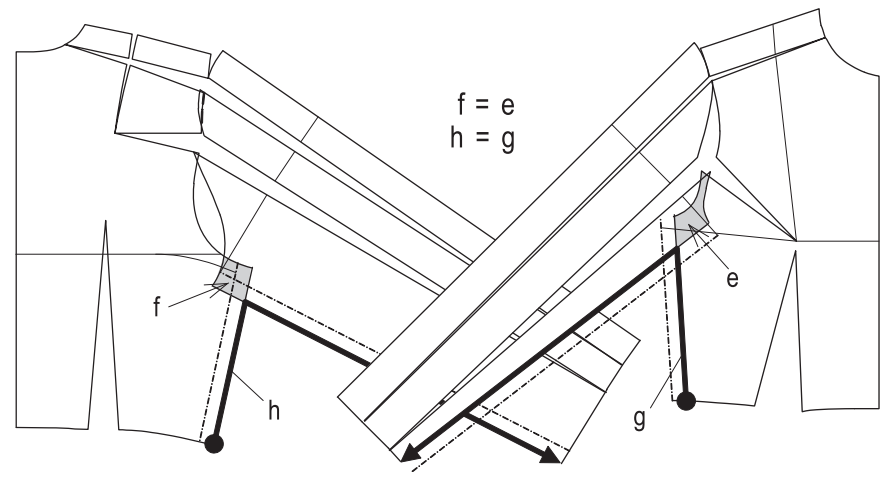
5. パターン展開によるドルマンスリーブの作図



【図9】



【図10】

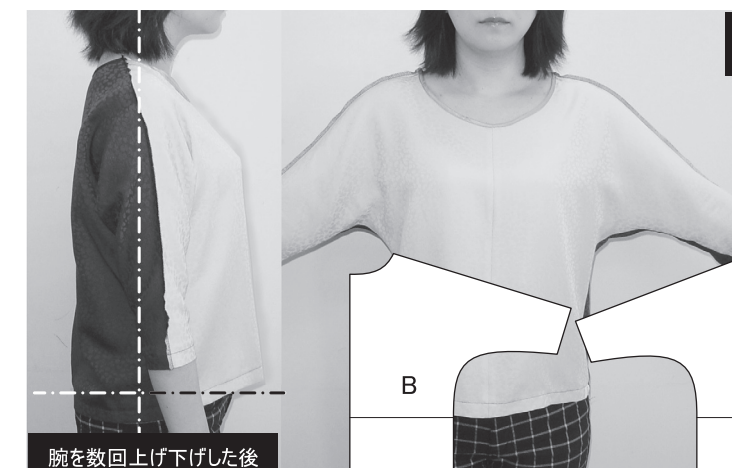


【図11】

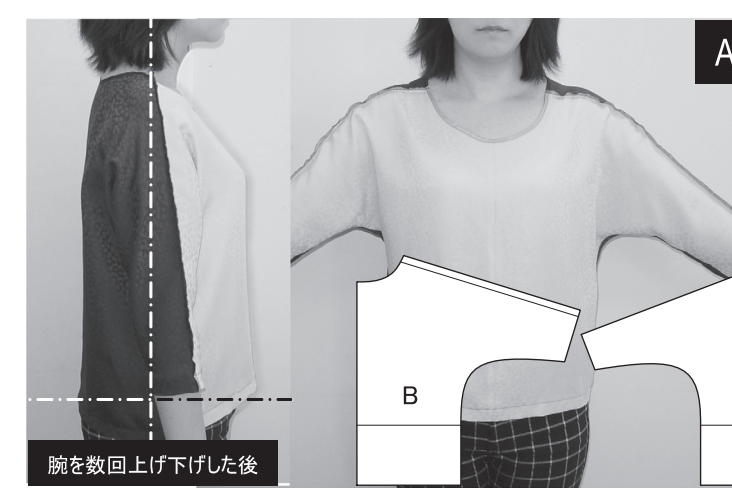
「フロードジャケット」は、アームホールの30%を肩のあたりで袖と肩の間に隙間を設けるように、1つに変化させていくパターン展開による図を確認しながら作図をしていこう。
【図12】後ろ身頃の構造を説明する。胸線と袖下の角をカーブさせ、袖の幅を広くする。このとき、袖の幅を広くすると、袖の長さも短くなる。このことから、袖の長さも短くする必要がある。
【図13】袖下の構造を説明する。袖の下を折り返し、袖の幅を広くする。このとき、袖の幅を広くすると、袖の長さも短くなる。このことから、袖の長さも短くする必要がある。
【図14】完成したドルマンスリーブのパターンの構造を説明する。袖の幅を広くし、袖の長さも短くする必要がある。

前回は、ドルマンスリーブの構造を説明し、肩のあたりで袖と肩の間に隙間を設けるように、1つに変化させていくパターン展開による図を確認しながら作図をしていこう。
【図8】展開済みの身型と袖のパターン。肩を

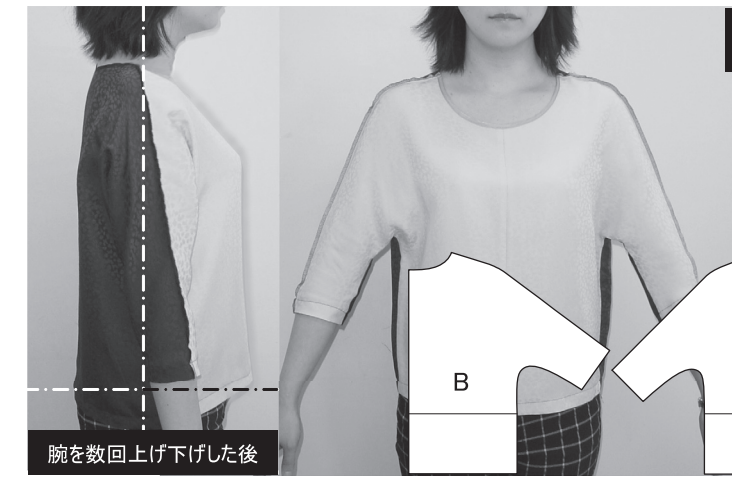
実践！
レディ・パターン教室
ドルマンスリーブの作図...その2
菊地 正哲 (きくち まさのぶ)
ドレスメーカー学院特任教授
日本モディスト協会運営委員
東京マイスター



【写真5】



【写真6】



【写真7】

4. 肩線の移動は必要か？
残念ながら無敵である。ドルマンスリーブの構造は、肩のあたりで袖と肩の間に隙間を設けるように、1つに変化させていくパターン展開による図を確認しながら作図をしていこう。
【写真5】 Aタイプは、肩線の移動を必要としない。肩線の移動を必要としない。肩線の移動を必要としない。肩線の移動を必要としない。

【写真6】 Aタイプは、肩線の移動を必要としない。肩線の移動を必要としない。肩線の移動を必要としない。肩線の移動を必要としない。

【写真7】 Bタイプは、肩線の移動を必要とする。肩線の移動を必要とする。肩線の移動を必要とする。肩線の移動を必要とする。

CREA COMPO II
CREACOMPO IIのクラウドサービス
いつでもどこでも使える
在宅勤務・テレワークに最適

企業向け クラウドサービス
個人向け クラウドサービス
10GB
即日利用OK！初期費用不要！
Online Support
東レACSはオンラインサポートも充実！ぜひご利用ください。
○ トレーニング動画 ○ よくあるご質問 (FAQ サイト) ○ リモートサポート ○ お役立ち情報 (コラム)
東レACS株式会社 https://www.toray-accs.co.jp/
お問い合わせ 東京: ☎ 03-6327-7001 大阪: ☎ 06-6253-5900