

Windows11 アップグレード前 SQL サーバー 2017 導入手順

東レ ACS 株式会社

1. 知的財産権について

本資料に収録されているコンテンツは、各国の著作権法および関連する条約等で保護されています。したがって、本資料の情報を当社の文書による許諾なしに複製、改変、頒布などを行うことはできません。お客様個人で利用するため、この資料をコピーすることは構いませんが、これを他の資料や印刷媒体に転載することはできません。その他著作権法で認められている範囲を超えて、本資料に収録されているコンテンツを著作権者に無断で使用することはできません。

2. 商標について

本資料上で使用される当社の会社名は商号です。また、「TORAY」及びその他の東レ製品の商品等の名称は商標または登録商標です。当社の商号、商標、商標法、不正競争防止法及びその他の法律で保護されています。これらを当社の明示の許諾なく使用・複製することはできません。

3. 個人情報の利用目的

お客様の個人情報は、原則として、お客様に対し当社の製品・サービスおよび関連情報をご提供する目的、または、当社の製品・サービスを改善する目的に利用いたします。なお、お客様が当社製品の情報・サービスおよび関連情報の提供をご希望なされない場合、お客様からお申し出いただければ情報の提供は中止いたします。また、上記以外の目的で、利用目的を事前に明示した上で、本資料を通じて得られたお客様の個人情報は、その利用目的以外には使用しません。

4. 第三者への非開示

お客様からご提供頂いた個人情報は、以下のそれぞれの場合を除き、いかなる第三者にも開示または提供することはありません。

- (1) お客様にご承認いただいた場合。
- (2) お客様の利用目的を達成するために当社の業務委託先または業務提携先に対し開示が必要な場合。ただしこの場合、提供先に対し、個人情報の適切な管理をするよう徹底いたします。
- (3) お問い合わせに対し適切な回答をするために、当社の関係会社への開示が必要な場合。
- (4) 法令等により個人情報の開示が要求された場合、当該官公署に限り開示します。

5. 安全対策

お客様の個人情報を安全に管理・運営するため、個人情報への外部からの不正なアクセス、個人情報の紛失・破壊・改ざん・漏えいなどへの危険防止に対する合理的かつ適切な安全対策を行っています。

6. 免責事項

当社は本資料上の情報について細心の注意を払って更新、提供しておりますが、本資料の情報が誤りを含まないこと、有用なものであること、お客様の目的に合ったものであること等は保証いたしません。本資料に掲載されている情報によって、または本資料を利用することで発生したトラブルや損失、損害に対して、当社は一切責任を負いません。また、予告なしに本資料に掲載した情報を変更すること、あるいは本資料の運営を中断または中止させていただくことがありますので、あらかじめご了承ください。

7. 製品・サービスの提供地域

本資料に掲載されている製品・サービスは、すべての国・地域でご提供できるものとは限りません。また、国によって異なる商標でご提供している場合もあります。

8. ソフトウェア商標一覧と記述について

資料内の記述については、商標とは別に略称・別称を用いて記述しています。以下にあるのが当社が販売しているソフトウェアの商標と、資料中に使用している略称・別称の一覧です。

商標一覧	読み方	本文中で使用している略称・別称
CREACOMPO®	クレアコンポ	CREACOMPO
PATTERN MAGIC®	パターンマジック	Pattern Magic、PM
GRADING MAGIC®	グレーディングマジック	Grading Magic、GR
MARKER MAGIC®	マーカーマジック	Marker Magic、MR
MARKER MAGIC® Note	マーカーマジックノート	Marker Magic Note、MR Note
XIFORM MAGIC®	サイフォームマジック	XiForm Magic、XM
CREACOMPO® II	クレアコンポツー	CREACOMPO II
PATTERN MAGIC® II	パターンマジックツー	Pattern Magic II、PM II
GRADING MAGIC® II	グレーディングマジックツー	Grading Magic II、GR II
MARKER MAGIC® II	マーカーマジックツー	Marker Magic II、MR II
PATTERN MAGIC® II SS	パターンマジックツー エスエス	Pattern Magic II SS、SS

※ パーチャルフィッティングソフト「PATTERN MAGIC® II 3D」は、本文中では「Pattern Magic II 3D、PM II 3D、3D」で記述しています。

※ 「PATTERN MAGIC® II Torso 機能」は、本文中では「Pattern Magic II Torso、Torso」で記述しています。

※ 画像や本文中などにある「クレア」（「クレア DB」など）は、ソフトウェア上での「CREACOMPO®」の略称です。

※ Microsoft、Windows、Internet Explorer、IIS (Internet Information Services)、SQL Server、ASP.NET は、米国 Microsoft Corporation の、米国およびその他の国における登録商標です。

※ Windows® の正式名称は Microsoft® Windows® Operating System です。

※ Oracle は米国 Oracle Corporation およびその子会社、関連会社の登録商標です。

※ Intel® Core® は、米国 Intel Corporation の、米国およびその他の国における登録商標または商標です。

※ Adobe Illustrator 及び Adobe Photoshop は Adobe Systems Incorporated の登録商標です。

Windows11 アップグレード前 SQL サーバー2017 導入作業手順 《注意事項》

・本手順書は既存 Windows10 のお客様が Windows11 にアップグレードする前の、事前作業手順書になります。

本手順書の作業を行わずに Windows11 にアップグレードされると、データが読めなくなるなどの障害が発生する可能性がありますのでご注意ください。

・本手順書の対象サービスは
クレアコンポⅡ クライアントサーバー
XIFORMMAGIC
企業向けクレアコンポⅡ クラウドサービス
(マーカーマジックⅡでマーカーRDB をご利用の場合のみ)
となっております。

・下記のサービスをご利用の方は本手順の作業を実施する必要はございません

クレアコンポⅡ スタンドアロン
個人向けクレアコンポⅡ クラウドサービス
企業向けクレアコンポⅡ クラウドサービス
(マーカーマジックⅡでマーカーRDB をご利用していない場合)
XIFORMMAGIC クラウド

・本手順の内容を実施する前に必ず Windows10 で
WindowsUpdate を完了させ、PC 再起動を行なってください。

・本手順書についてのご質問につきましては
下記のお問い合わせフォームからお願いします

https://www.toray-accs.co.jp/support/basic_contact/

1. 下記のダウンロードリンクをクリックします。

<https://www.toray-accs.co.jp/shared/download/CreaDbVersionChecker.exe>

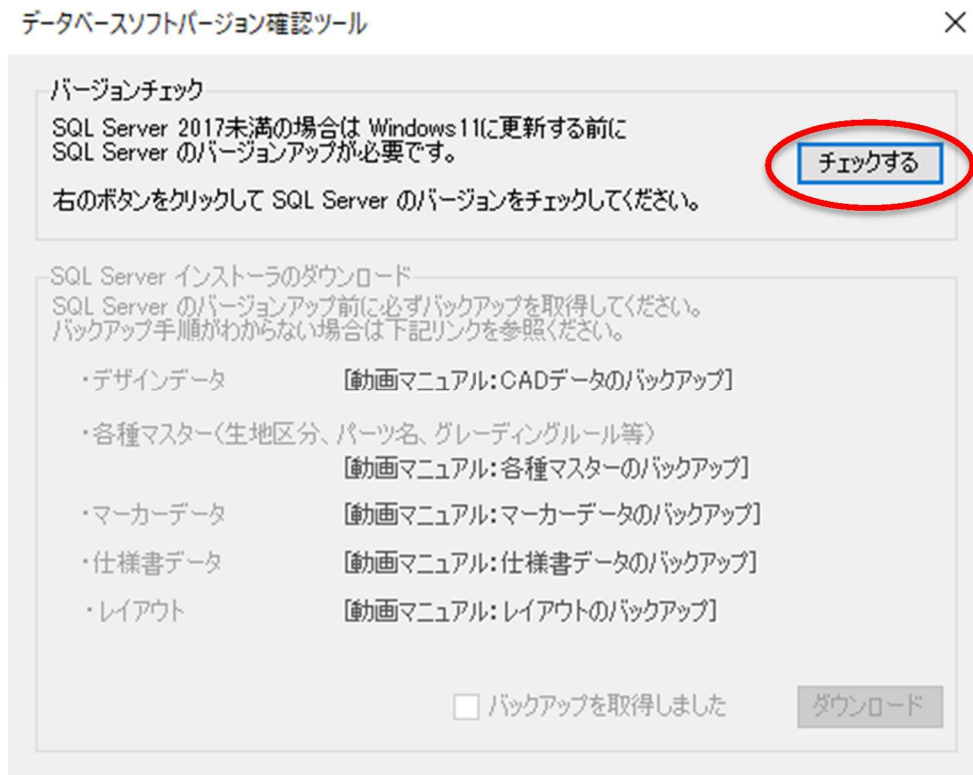
2. ブラウザに下記のファイル名が表示されますのでファイルを開く、または実行して下さい。
CreaDbVersionChecker.exe

3. 下記のような警告が表示されたら実行をクリックします。



4. 実行するとデータベースソフトバージョン確認ツールが起動します。

[チェックする] をクリックして下さい。



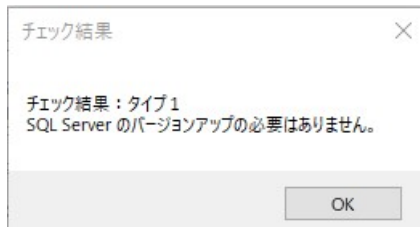
5. チェック結果が表示されますので、チェック結果ごと(以下に記述)に進めてください。

① チェック結果：タイプ1

SQL Server のバージョンアップの必要はありません

そのまま Windows11 のアップデートを行う事が可能です。(ツールはここで終了して下さい)

手順書 37.以降の項目を実施して下さい。



② チェック結果：タイプ2

SQLSERVER のバージョンアップが必要です。

手順書 5.以降の項目を実施して下さい。

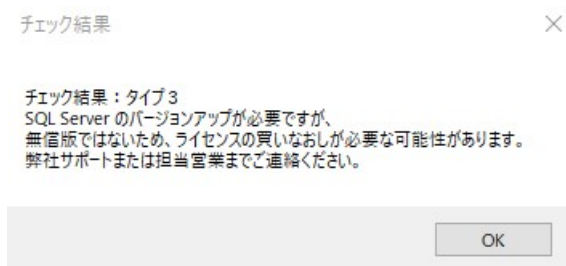


③ チェック結果：タイプ3

SQL の製品版をご利用の為、

Windows11 対応の SQLSERVER への買いなおしが必要な可能性があります。

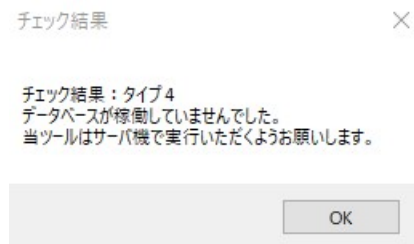
弊社サポートへ連絡下さい



④ チェック結果：タイプ4

実施している PC がサーバーでは無い可能性があります。

確認の上、サーバーでツールを実施下さい。

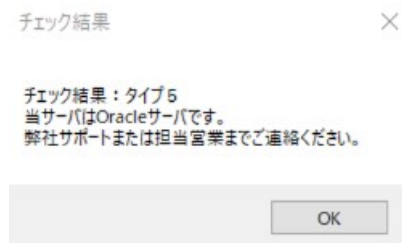


⑤ チェック結果：タイプ5

データベースが Oracle で実施されている可能性があります。

Oracle データベースは Windows11 で CREACOMPO II ・ XiformMagic 利用不可の為、SQLSERVER への
買いなおしが必要な可能性があります。

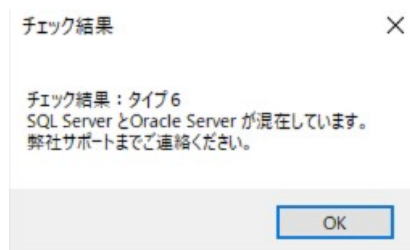
弊社サポートへご連絡下さい。



⑥ チェック結果：タイプ6

確認が必要な為、

弊社サポートへご連絡下さい。



⑦ チェック結果：タイプEx

確認が必要な為、

弊社サポートへご連絡下さい。

バージョンチェック中にエラーが発生しました。 ×

チェック結果：タイプEx
ユーザー 'sa' はログインできませんでした。

OK

6. SQLSERVER のインストーラダウンロード前に各バックアップを完了する必要があります。

下記のリンクをクリックすると説明の関連動画を視聴できます。

- ・デザインデータ = PatternMagic2 のデザインデータ
- ・各種マスター = PatternMagic2, GradingMagic2 のマスターデータ
- ・マーカーデータ = MarkerMagic2 のマーカーデータ
- ・仕様書データ = XiformMagic の仕様書データ
- ・レイアウト = XiformMagic のレイアウトデータ

データベースソフトバージョン確認ツール

×

バージョンチェック

SQL Server 2017未満の場合は Windows11に更新する前に
SQL Server のバージョンアップが必要です。

チェックする

右のボタンをクリックして SQL Server のバージョンをチェックしてください。

SQL Server インストーラのダウンロード

SQL Server のバージョンアップ前に必ずバックアップを取得してください。
バックアップ手順がわからない場合は下記リンクを参照ください。

- ・デザインデータ [\[動画マニュアル:CADデータのバックアップ\]](#)
- ・各種マスター(生地区分、パーツ名、グレーディングルール等)
[\[動画マニュアル:各種マスターのバックアップ\]](#)
- ・マーカーデータ [\[動画マニュアル:マーカーデータのバックアップ\]](#)
- ・仕様書データ [\[動画マニュアル:仕様書データのバックアップ\]](#)
- ・レイアウト [\[動画マニュアル:レイアウトのバックアップ\]](#)

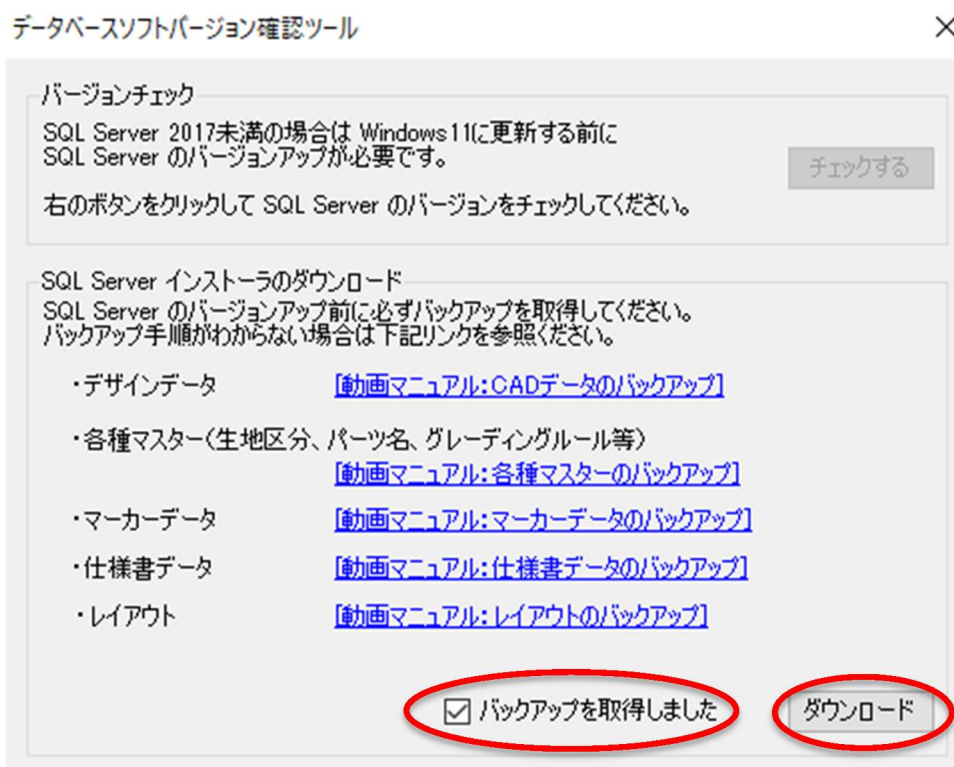
バックアップを取得しました

ダウンロード

7. 動画のリンクをクリックすると下記のように動画ページに飛びます。



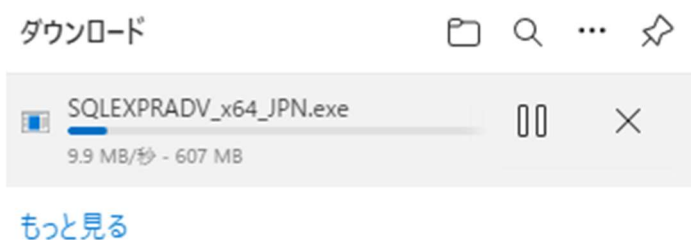
- バックアップの確認が取れたら、[バックアップを取得しました]にチェックを入れ、[ダウンロード]をクリックします



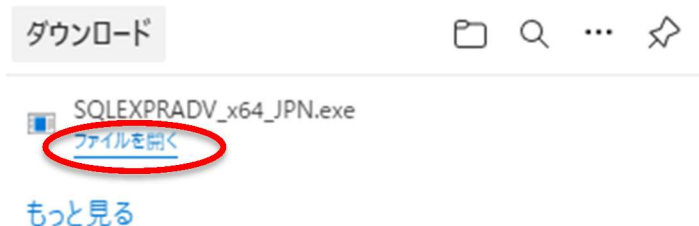
9. ダウンロードが開始されると下記のような画面が表示されます。
(お使いのブラウザにより、多少表示が異なる場合があります。)
SQLEXPADV_x64_JPN.exeの保存をクリックして下さい。



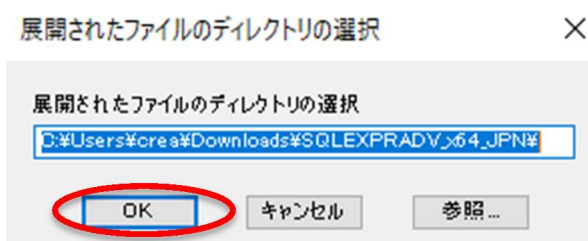
10. SQLSERVERのダウンロードが始まります。下記のようなバーが表示されますので待ちます。



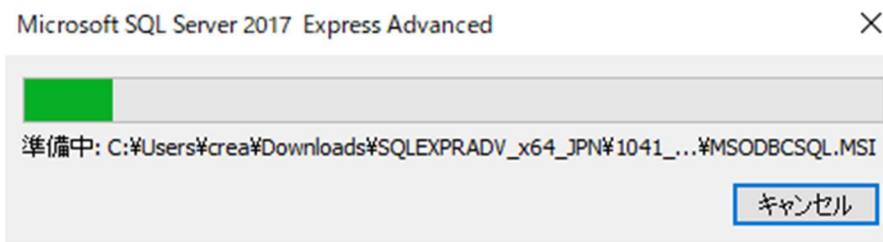
11. ファイルを開くをクリックします。



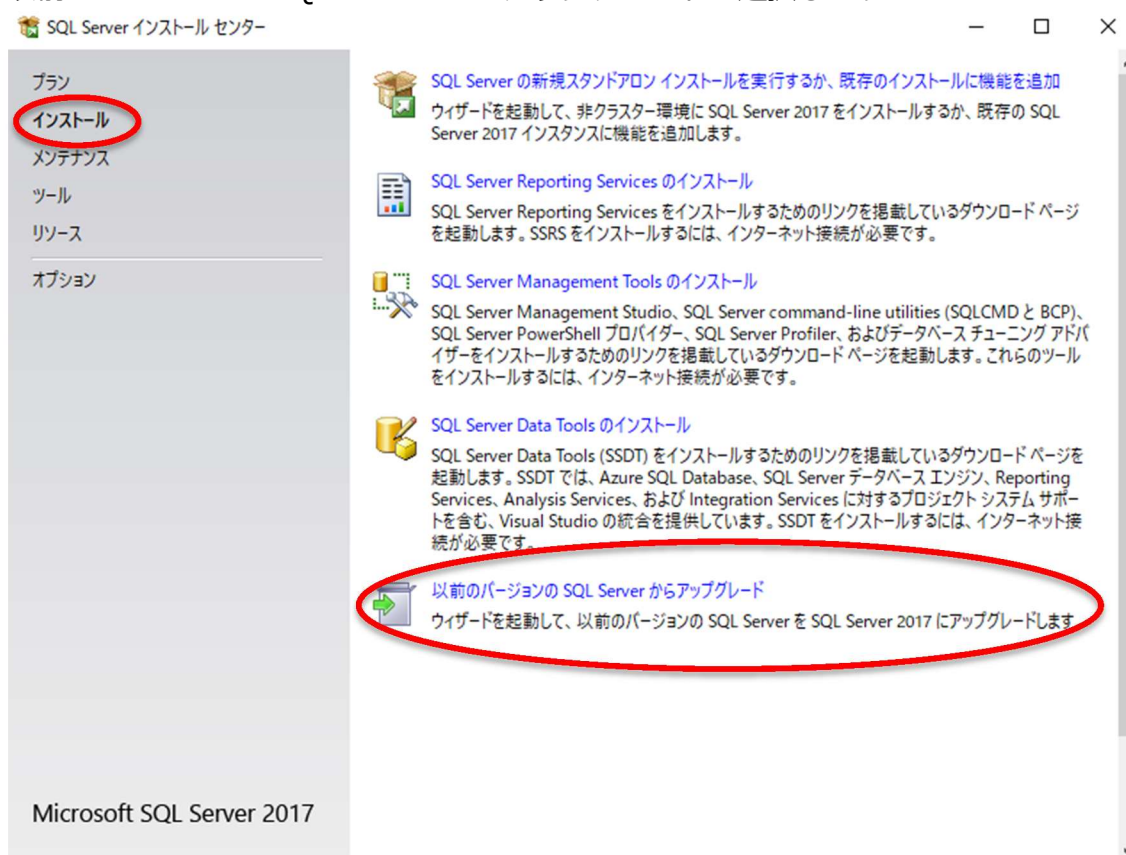
12. OKをクリックします



13. SQLSERVERが起動しますので、しばらく待ちます。



14. SQLSERVERインストールセンターが起動します。
メニューのインストールをクリックし、
以前のバージョンのSQLSERVERからアップグレードを選択します。



15. ライセンス条項が表示されたら、
ライセンス条項に同意します。にチェックを入れ、
[次へ]をクリックします。

ライセンス条項

SQL Server 2017 をインストールするには、マイクロソフト ソフトウェア ライセンス条項に同意する必要があります。

ライセンス条項

グローバル ルール

Microsoft Update

製品の更新プログラム

セットアップ ファイルのインストール

アップグレード ルール

機能の選択

機能ルール

アップグレードの進行状況

完了

マイクロソフト ソフトウェア ライセンス条項

MICROSOFT SQL SERVER 2017 EXPRESS

マイクロソフト ソフトウェア ライセンス条項 (以下、「本ライセンス条項」といいます) は、お客様と Microsoft Corporation (またはお客様の所在地に応じた関連会社。以下、「マイクロソフト」といいます) との契約を構成します。内容を注意深くお読みください。本ライセンス条項は、上記のソフトウェアおよびソフトウェアが記録されたメディア (以下総称して「本ソフトウェア」といいます) に適用されます。また、本ライセンス条項は本ソフトウェアに関連する下記マイクロソフト 製品にも適用されるものとします。

- 更新プログラム
- 追加ソフトウェア

コピー(C) 印刷(P)

ライセンス条項に同意します。(A)

SQL Server 2017 では、インストール操作に関する情報と、他の使用状況とパフォーマンスのデータを Microsoft に送信し、製品の品質向上に役立てます。SQL Server 2017 のデータ処理とプライバシー管理に関する詳細は次をご覧ください、[プライバシーに関する声明](#)。

< 戻る(B)

次へ(N) >

キャンセル

16. アップグレードへの準備が開始されますので、しばらく待機します。

グローバル ルール

セットアップのグローバル ルールでは、SQL Server セットアップ サポート ファイルのインストール時に発生する可能性がある問題を特定します。セットアップを続行する前に、エラーを修正しておく必要があります。

ライセンス条項

グローバル ルール

Microsoft Update

製品の更新プログラム

セットアップ ファイルのインストール

アップグレード ルール

機能の選択

機能ルール

アップグレードの進行状況

完了

ルール チェックの実行中です...

詳細の表示(S) >>

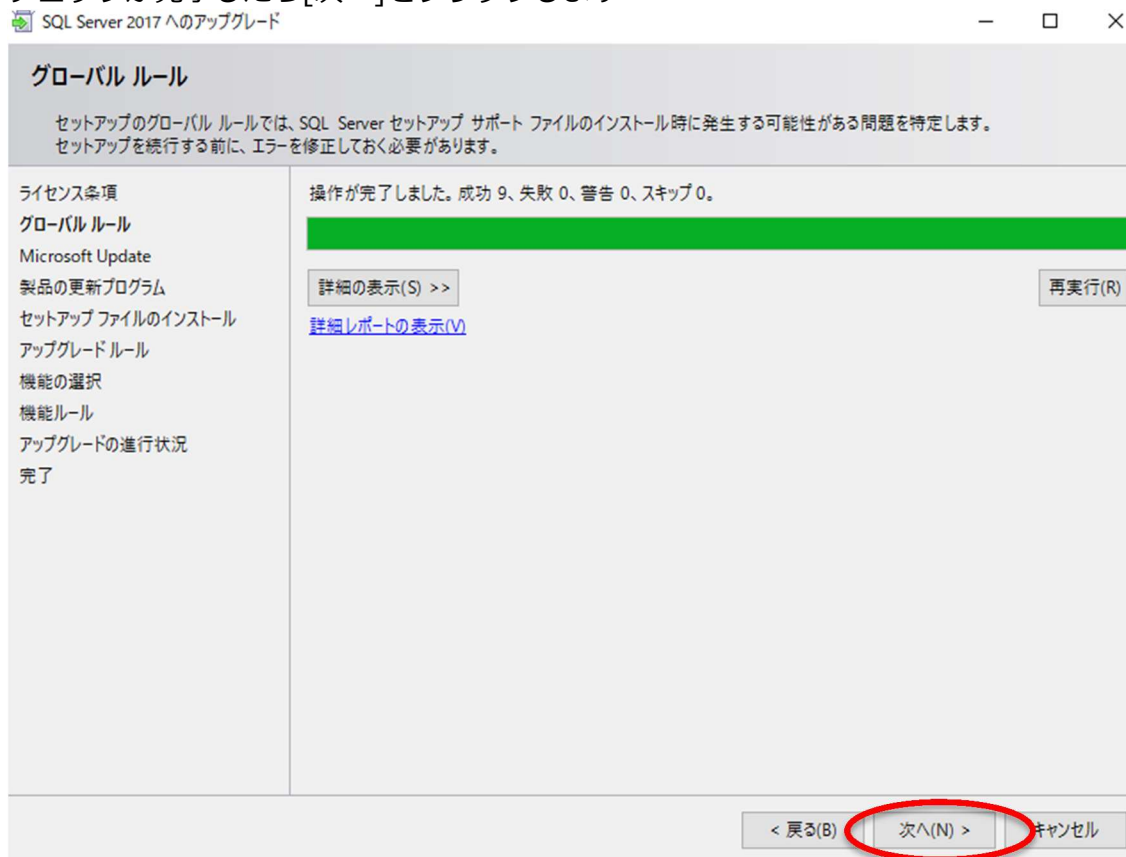
再実行(R)

< 戻る(B)

次へ(N) >

キャンセル

17. チェックが完了したら[次へ]をクリックします



(チェックが上手くいかなかった場合)

再起動をしないで実施した場合、チェックが完了せず

下記のようなエラーが表示される場合があります。

その場合はキャンセルで、アップグレードを中止し、PC再起動後を行って下さい。

その他、なんらかの理由で作業が中断した場合は下記の手順で再実行可能です。

その後、下記のリンクからSQLSERVERを再ダウンロードする事により、

https://www.toray-accs.co.jp/shared/download/SQLEXPADV_x64_JPN.exe

手順13からやり直す事が可能です。もし上手くダウンロード出来ない場合は、手順の1からやり直してください。

グローバル ルール

セットアップのグローバル ルールでは、SQL Server セットアップ サポート ファイルのインストール時に発生する可能性がある問題を特定します。セットアップを続行する前に、エラーを修正しておく必要があります。

ライセンス条項
グローバル ルール
Microsoft Update
製品の更新プログラム
セットアップ ファイルのインストール
アップグレード ルール
機能の選択
機能ルール
アップグレードの進行状況
完了

操作が完了しました。成功 8、失敗 1、警告 0、スキップ 0。

詳細の非表示(S) <<

再実行(R)

[詳細レポートの表示\(V\)](#)

ルール	状態
✓ 管理者の設定	合格
✓ アカウントの権限の設定	合格
✗ コンピューターの再起動	失敗
✓ WMI (Windows Management Instrumentation) サービス	合格
✓ SQL Server レジストリ キーの整合性の検証	合格
✓ SQL Server インストール メディア上のファイルへの長いパス名	合格
✓ 互換性がない SQL Server セットアップ製品	合格
✓ Windows 2008 R2 および Windows 7 用の .NET 2.0 および .NET 3.5...	合格
✓ Edition WOW64 プラットフォーム	合格

< 戻る(B)

次へ(N) >

キャンセル

18. [次へ]をクリックします

Microsoft Update

Microsoft Update を使用して重要な更新プログラムを確認する

ライセンス条項
グローバル ルール
Microsoft Update
製品の更新プログラム
セットアップ ファイルのインストール
アップグレード ルール
機能の選択
機能ルール
アップグレードの進行状況
完了

Microsoft Update は、Windows と SQL Server 2017 を含む他の Microsoft ソフトウェアのセキュリティ更新プログラムや他の重要な更新プログラムを提供します。更新プログラムは、自動更新を使用して実行するか、Microsoft Update Web サイトにアクセスして取得することができます。

Microsoft Update を使用して更新プログラムを確認する (推奨)(M)

[Microsoft Update の FAQ](#)

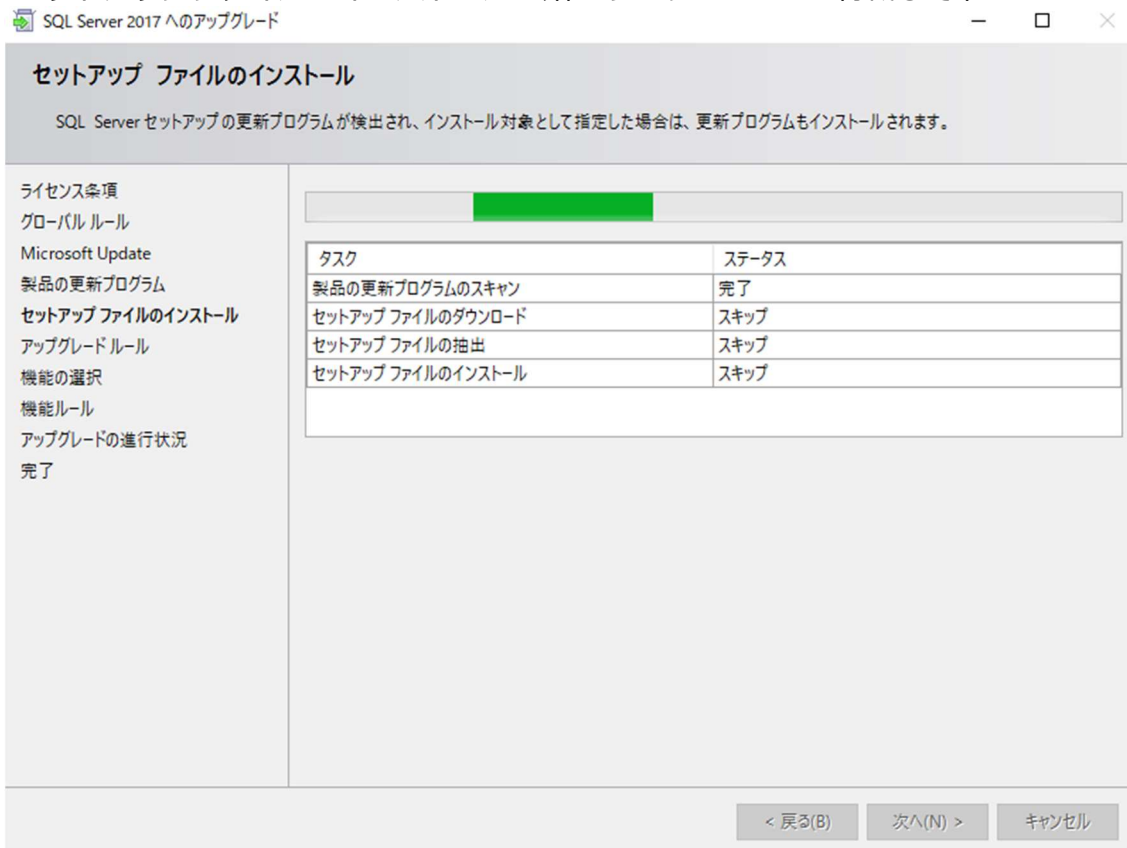
[Microsoft Update のプライバシーに関する声明](#)

< 戻る(B)

次へ(N) >

キャンセル

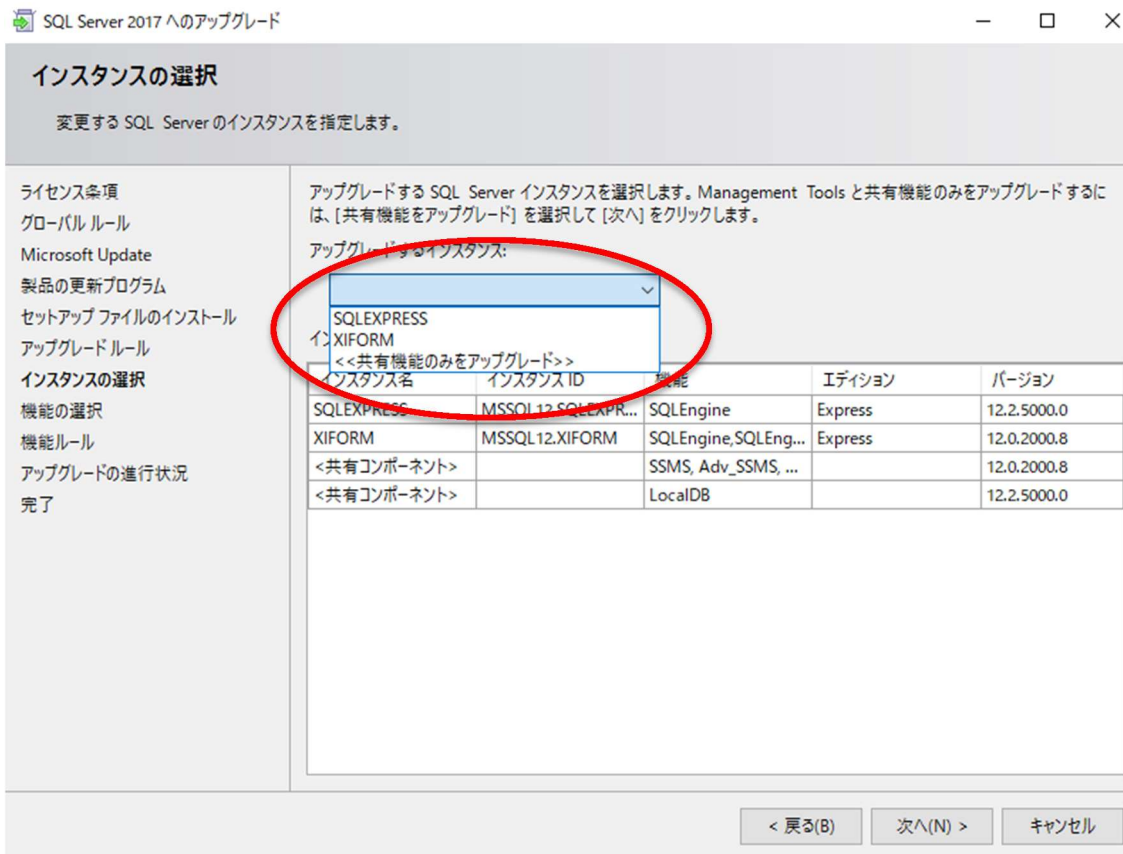
19. セットアップファイルのインストールが始まります。そのまま待機して下さい。



20. インスタンスを選択します。選択するインスタンスは下記弊社ソフトウェアと対応しております。ご契約が無い場合は基本的に表示されません。

SQLEXPRESS = CREACOMPO II ソフトウェア (PatternMagic II, MarkerMagic II, GradingMagic II)
XIFORM = XIFORMMAGIC

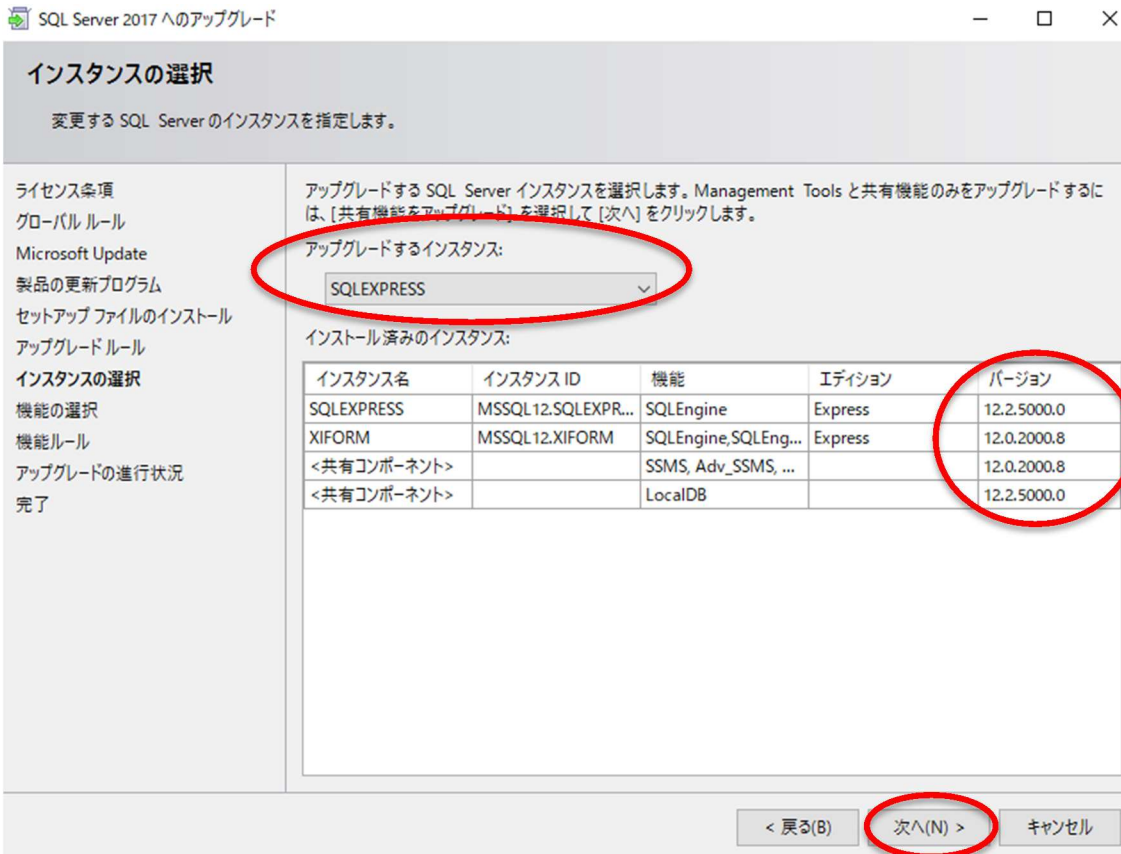
CREACOMPO II ソフトウェアとXIFORMMAGIC両方ご利用の場合は
2回下記のアップグレード作業を行う必要があります。
(どちらもご契約の場合は、初回はSQLEXPRESSを選んでください。)



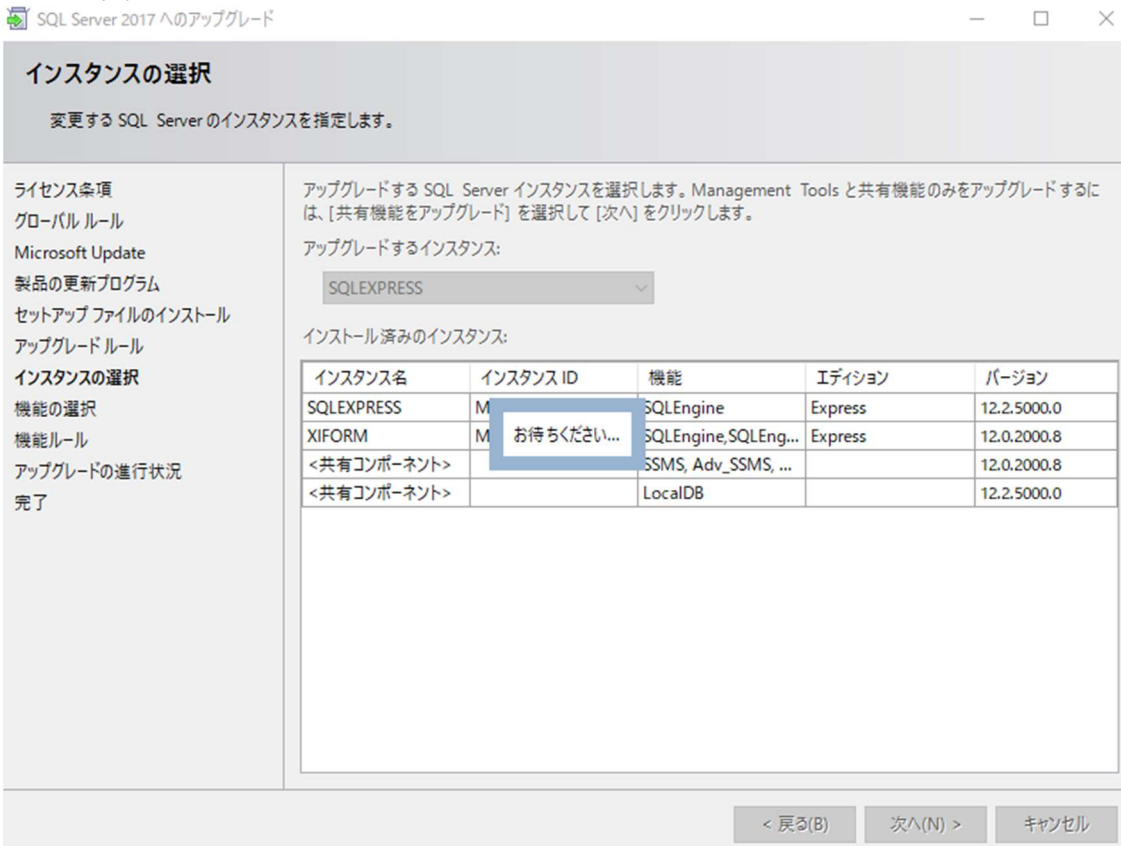
21. アップグレードするインスタンスが、SQLEXPRESS または XIFORMになっている事を確認し[次へ]をクリックします。

(参考情報)

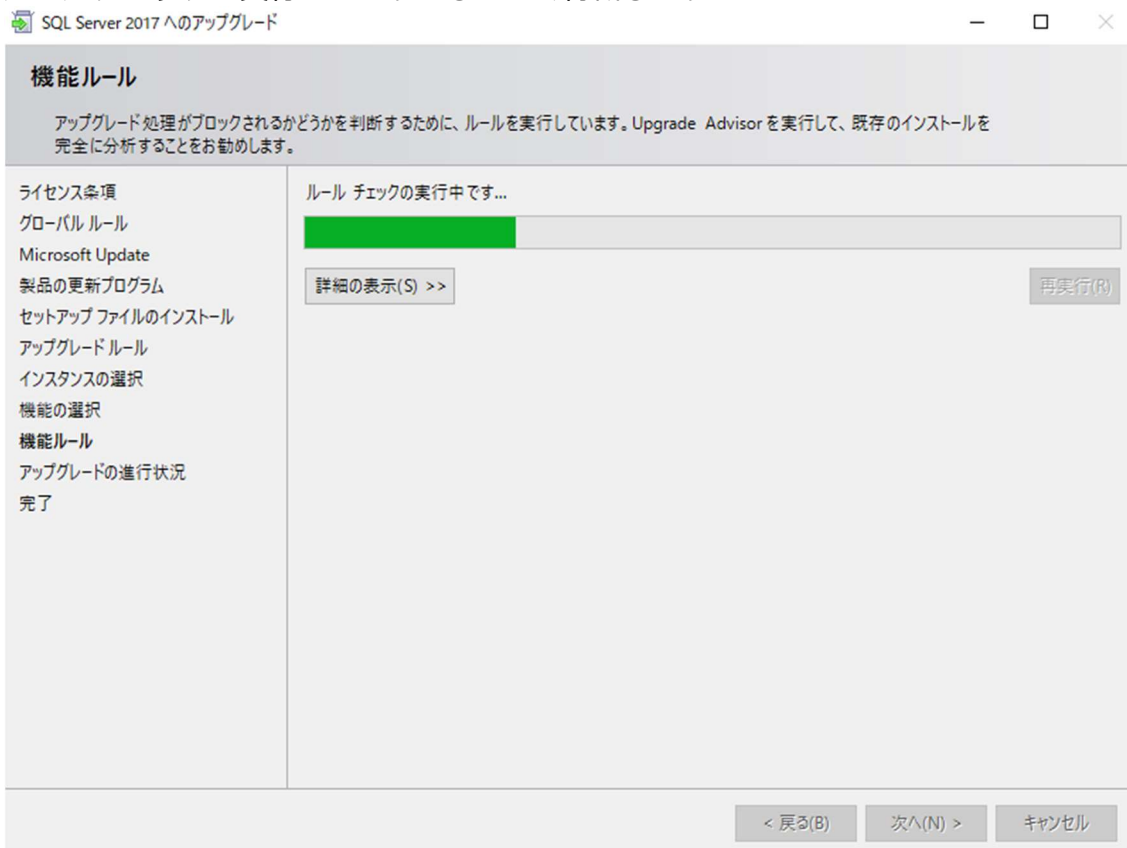
バージョンの数値ですが、12.~はバージョンアップ前、14.~がバージョンアップ完了済を表しています。



22. 表示が変わるまで待機します。



23. ルールチェックが実行されます。しばらく待機します。



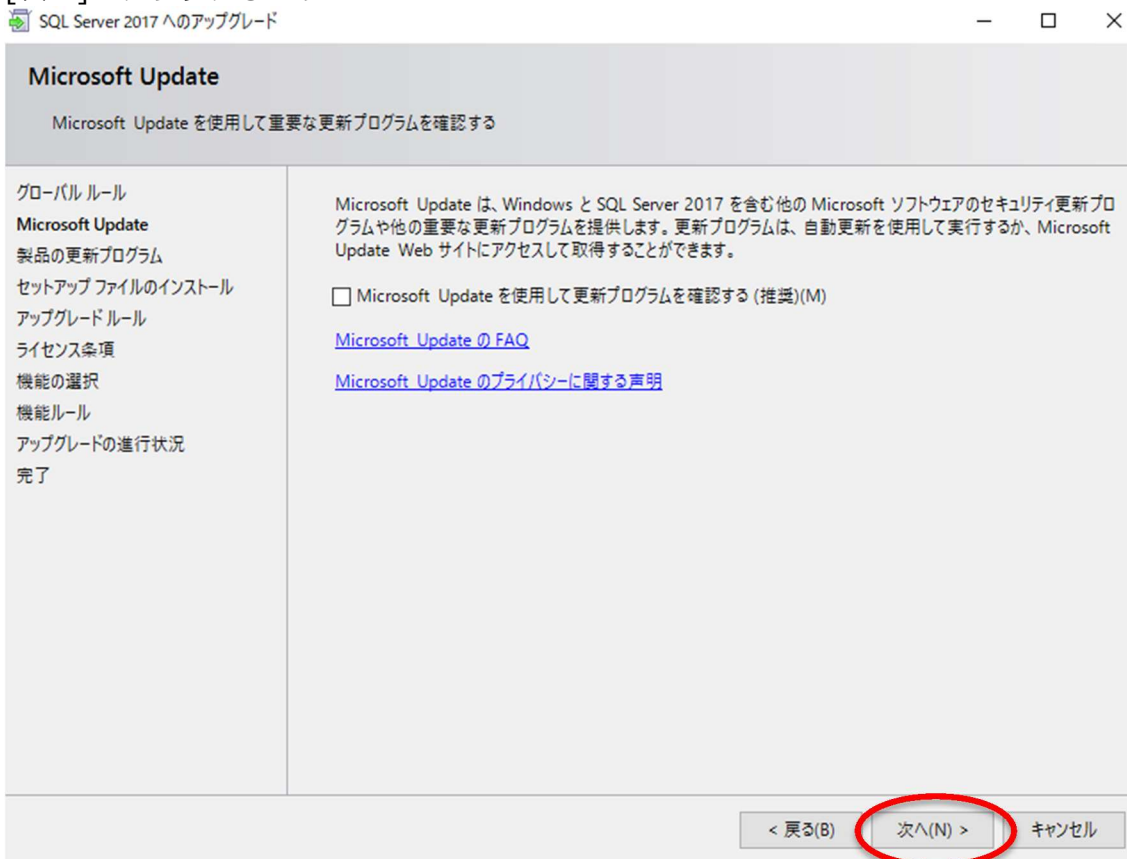
24. 完了が表示されます。以上でアップグレードは完了です。

CREACOMPO II とXIFORMを併用されているお客様は24.に続きます。

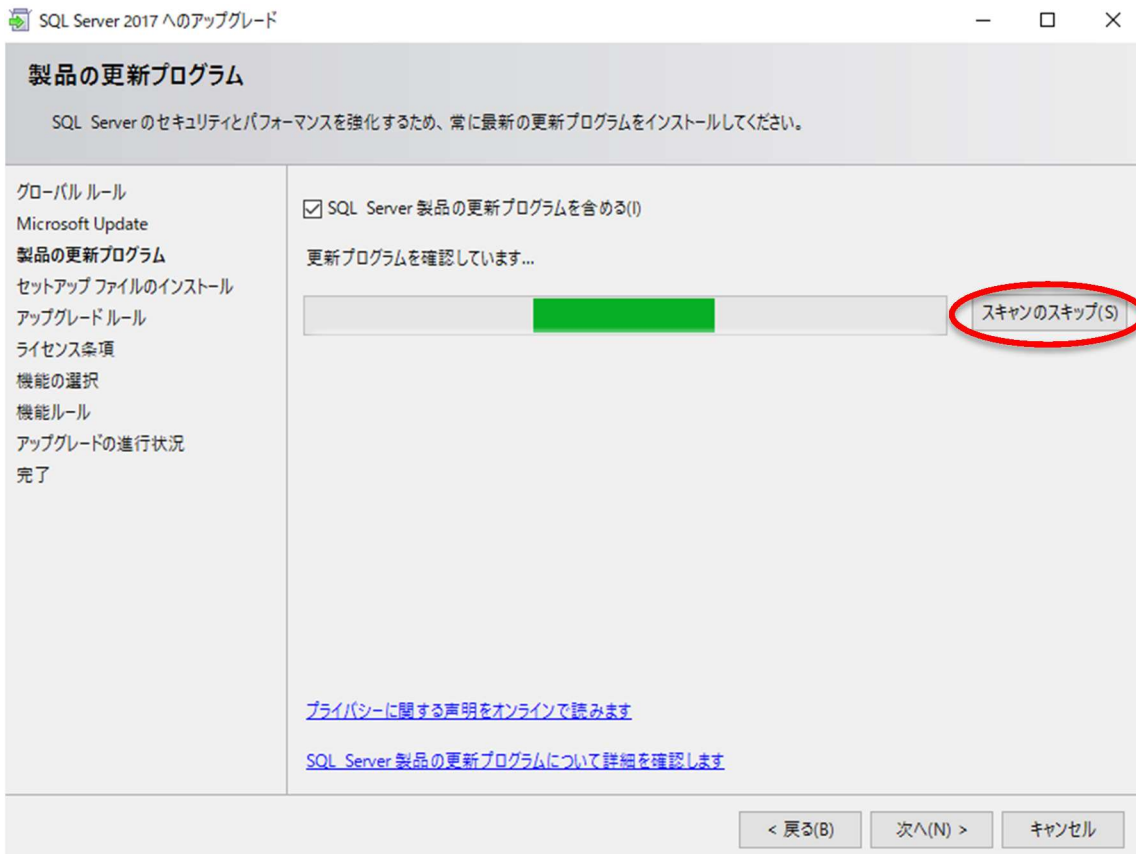
CREACOMOPO II とXIFORMどちらかのみをご使用のお客様は34.に続きます。

[閉じる]をクリックします

26. [次へ]をクリックします



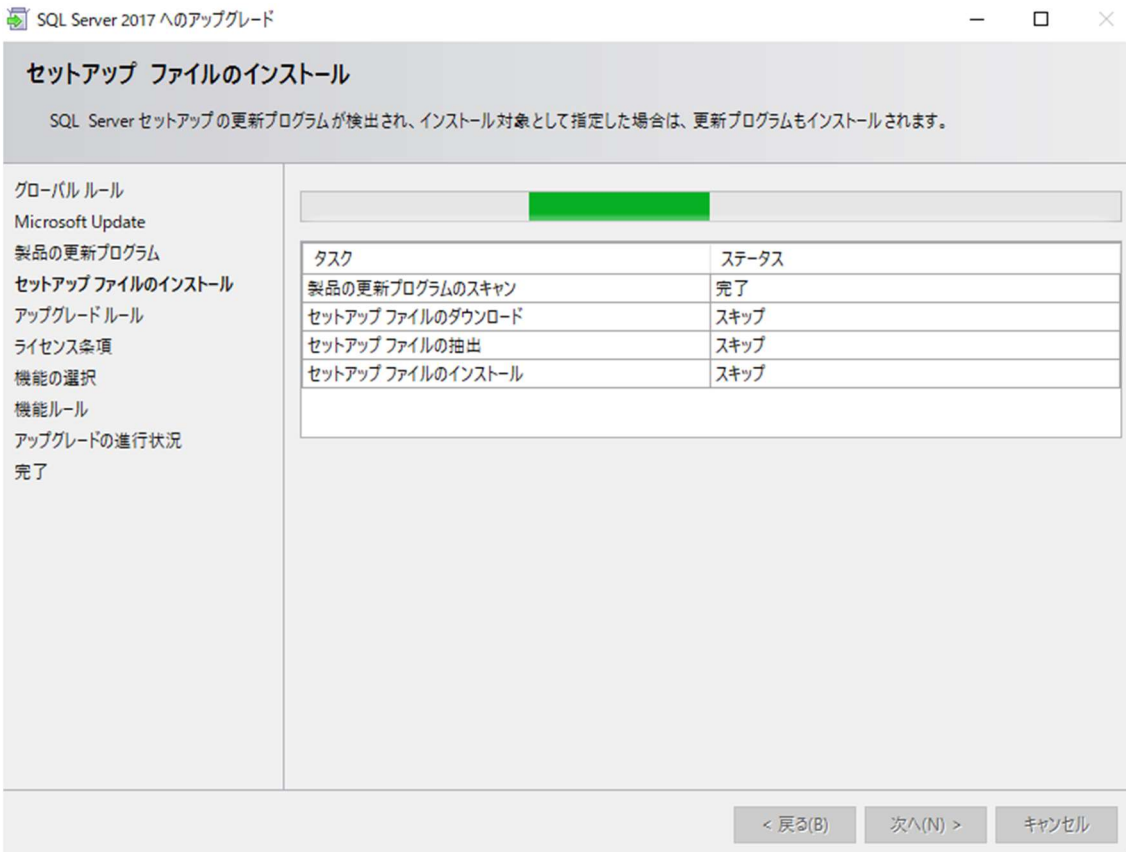
27. 製品の更新プログラムが表示されます。スキップをクリックします。



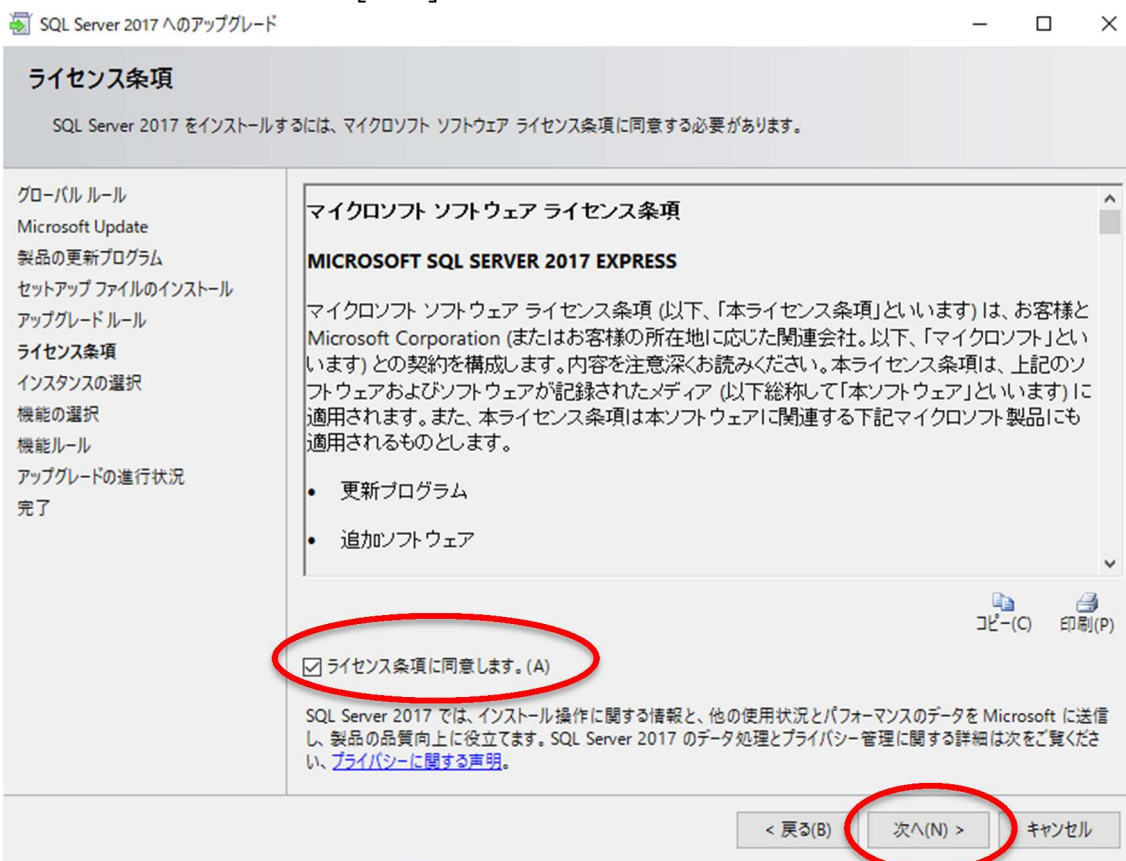
28. スキャンをスキップしました。[次へ]をクリックします。



29. アップグレードが進行しますので、そのまま待機します。



30. ライセンス条項に同意して[次へ]をクリックします。



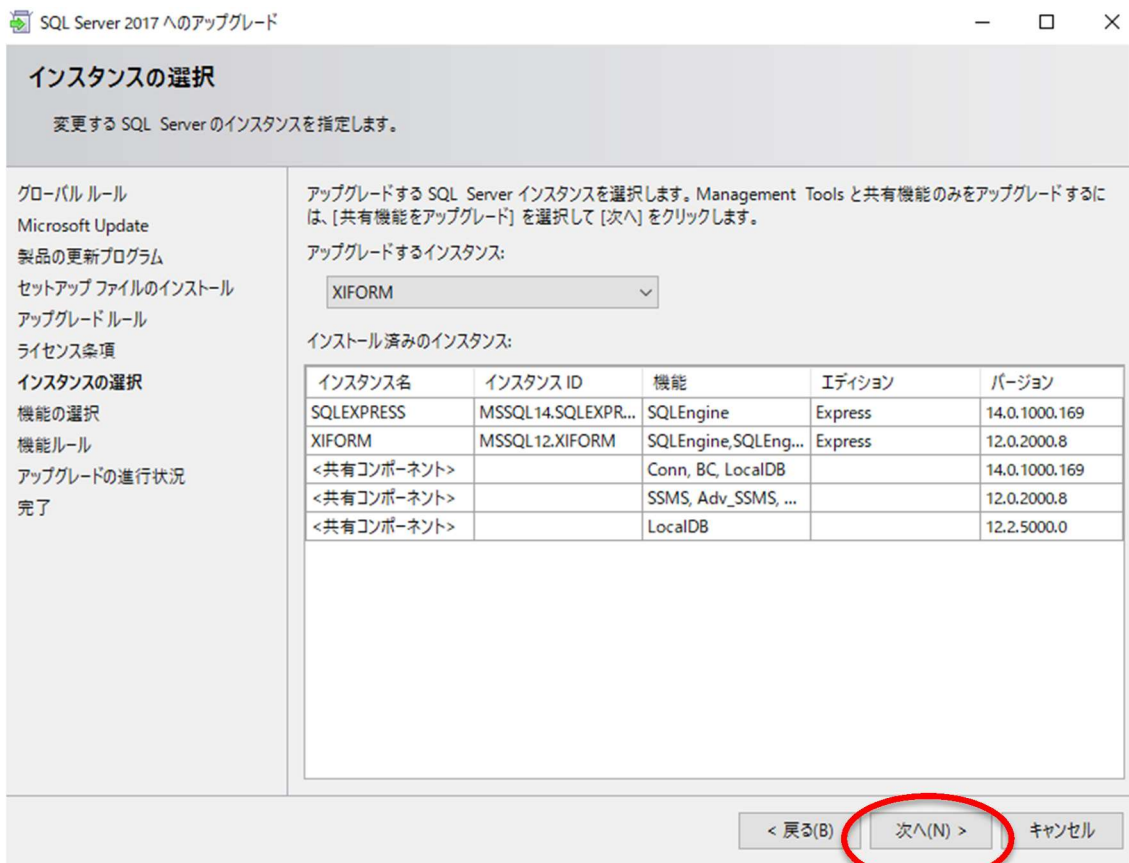
31. インスタンス選択が表示します。先ほど選択しなかったインスタンスを選択します。
(ここではXIFORMを選択) [次へ]をクリックします。

(参考情報)

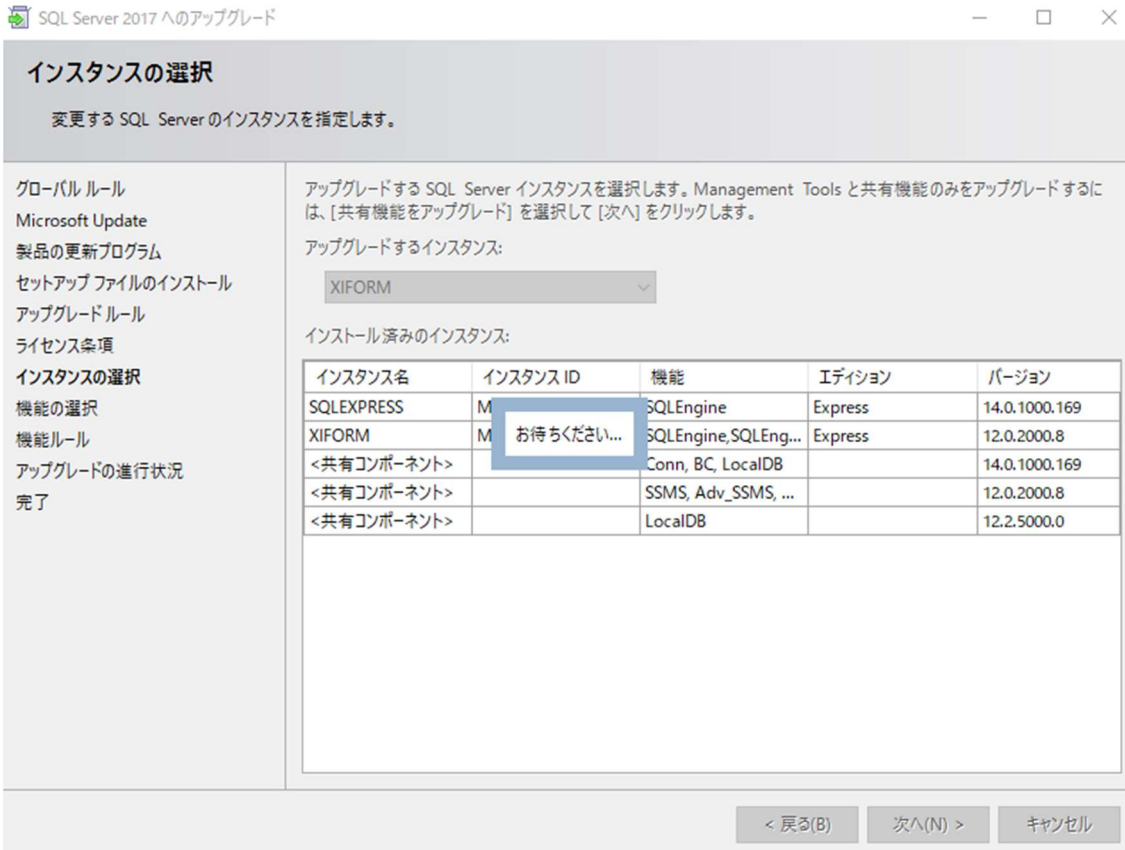
バージョンの数値ですが、

12.~はバージョンアップ前、

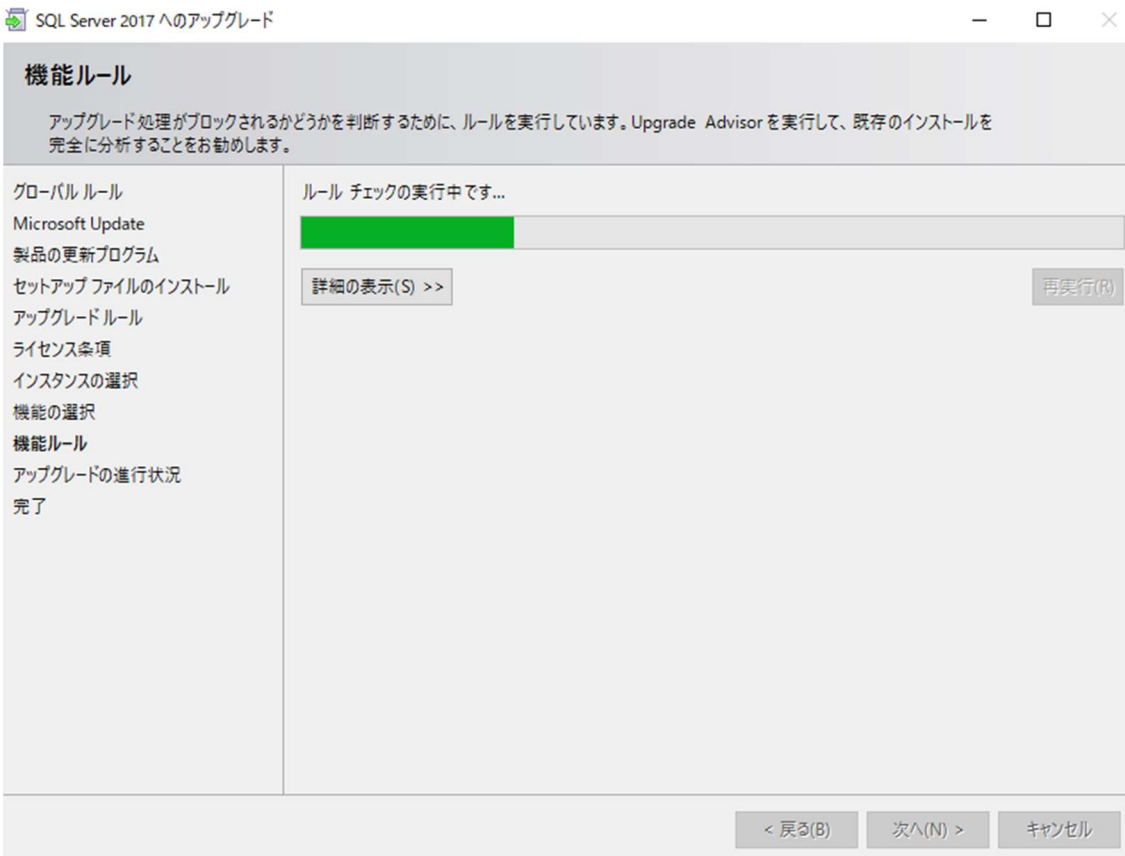
14.~がバージョンアップ完了済を表しています。



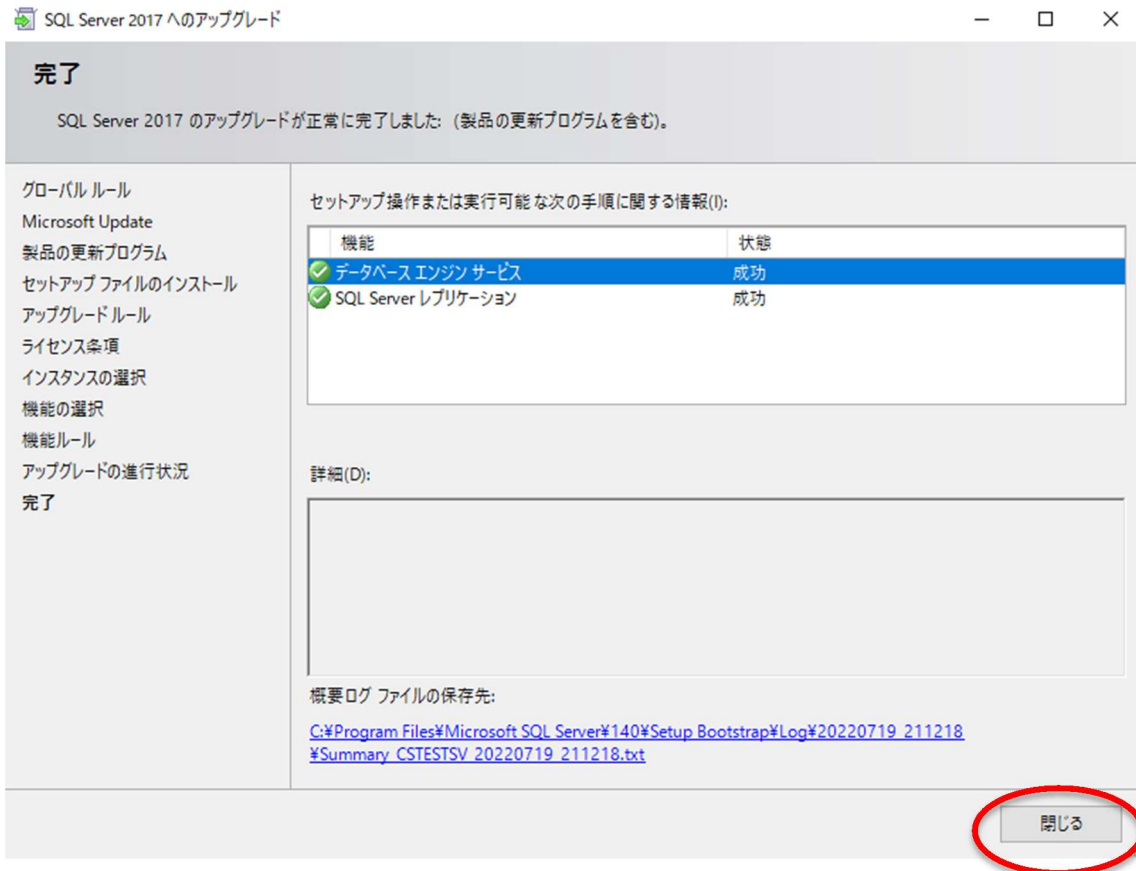
32. 完しばらく待機します。



33. しばらく待機します。



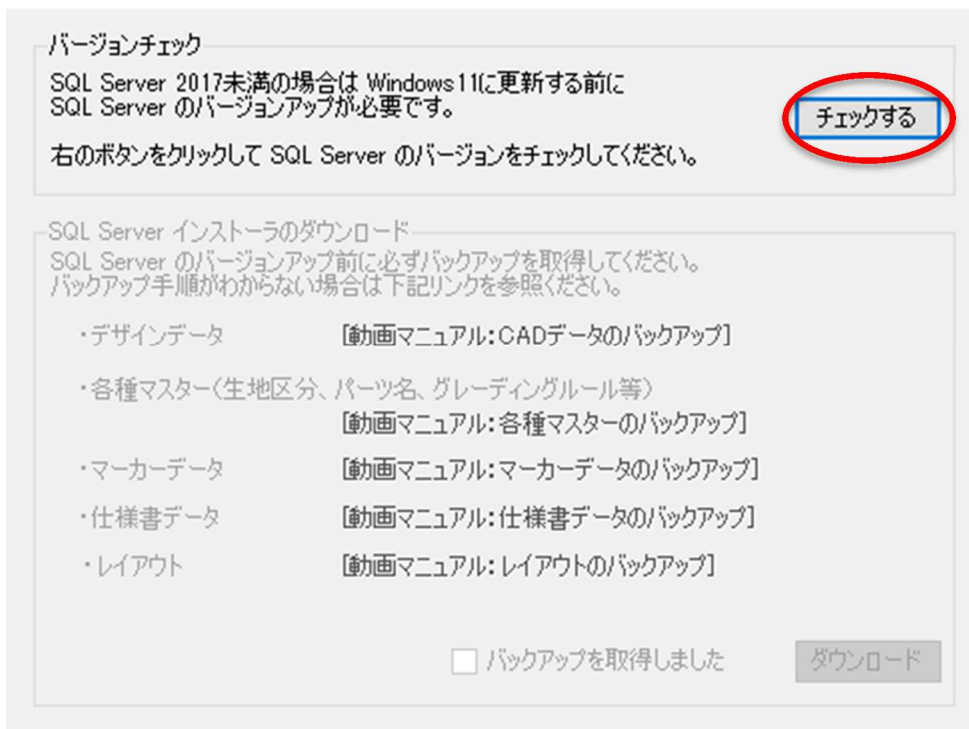
34. 完了が表示されます。以上でアップグレードは完了です。



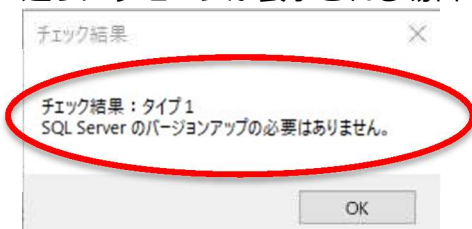
35. バージョンアップが完了しているかの確認を行います。

下記URLから再度データベースソフトバージョン確認ツールを実施し、
[チェックする]をクリックします。

URL : <https://www.toray-acis.co.jp/shared/download/CreaDbVersionChecker.exe>



36. バージョンアップが完了している場合、下記のメッセージが表示されます。違うメッセージが表示される場合などは弊社にお問い合わせ下さい。



37. ※35のメッセージが確認できましたら、スタートメニュー>設定>更新とセキュリティからWindows11へのアップデートを実施して頂いて問題ございません。
Windows11 アップデート作業につきましては、弊社サポート外になりますので、その後の手順につきましては、Microsoft のサイト等をご確認下さい。

その他ご不明点等ございましたら東レ ACS までお問い合わせ下さい。

https://www.toray-accs.co.jp/support/basic_contact/

Windows Update

Windows 11 の準備ができました—しかも無料です!

最新バージョンの Windows を取得します
[新しい外観、新しい機能、強化されたセキュリティ。](#)

ダウンロードしてインストール

今は Windows 10 の使用を継続します







最新の状態で

最終チェック日時: 今日、19:08

更新プログラムのチェック

オプションの更新プログラムを表示

-  更新を 7 日間一時停止
[詳細オプション] に移動して、一時停止期間を変更します
-  アクティブ時間の変更
現在は 8:00 から 17:00 まで
-  更新の履歴を表示する
デバイスにインストールされている更新プログラムを表示する
-  詳細オプション
追加の更新コントロールと設定

以上で本手順は終了です。